



2024

UTOPIA FARMS



ESMERALDA
UTOPIA FARMS UTF S.A.S.

TABLA DE CONTENIDOS

Mensaje de nuestro Director General	3
CAPÍTULO 1:	
LO QUE SOMOS	4
Utopía Farms Ecuador	5
Una mirada al negocio	6
Un negocio con visión sostenible	7
Certificaciones con las que contamos	7
CAPÍTULO 2:	
LO QUE AMAMOS	8
Nuestras flores	9
CAPÍTULO 3:	
LO QUE PROTEGEMOS	10
Apoyando la lucha contra el cambio climático	11
Nuestro consumo energético	12
Nuestro consumo de agua	13
Gestión de residuos	14
Uso y conservación del suelo	17
Uso de pesticidas	18
CAPÍTULO 4:	
A QUIENES CUIDAMOS	19
Nuestra gente, nuestro mayor recurso	20
Empleo diverso, inclusivo y equitativo	21
Beneficios	23
Permiso parental	24
Compensación salarial	25
Promoción de los Derechos Humanos	26
Seguridad y salud ocupacional	26
Desarrollo de nuestras comunidades	29
CAPÍTULO 5:	
ACERCA DE ESTE REPORTE	30
Acerca de este informe	31
Índice de contenidos GRI	32



MENSAJE DE NUESTRO DIRECTOR GENERAL

[GRI 2-22]

En el año 2025, nuestra empresa reafirma su compromiso con la sostenibilidad como uno de los ejes centrales de su gestión y crecimiento. Como Utopía Farms UTF S.A.S., somos conscientes de la enorme responsabilidad que conlleva producir flores de alta calidad respetando el entorno natural, promoviendo el bienestar de nuestras comunidades y garantizando prácticas empresariales éticas y transparentes. Este informe de sostenibilidad refleja no solo los resultados alcanzados durante el último año, sino también la evolución de una visión que integra lo económico, lo social y lo ambiental en cada decisión estratégica.

El sector florícola en Ecuador es un motor de empleo y desarrollo, y en nuestra empresa buscamos que este impacto vaya más allá de lo económico. Trabajamos de manera constante en fortalecer programas que promuevan la inclusión, el desarrollo de capacidades locales y la mejora de la calidad de vida de nuestros colaboradores y sus familias. Asimismo, impulsamos iniciativas de educación, salud y bienestar que generan un círculo virtuoso entre productividad y compromiso social.

En el ámbito ambiental, entendemos que nuestro futuro depende de la gestión responsable de los recursos naturales. En este año consolidamos acciones para la eficiencia hídrica, la reducción de huella de carbono, el manejo sostenible de los suelos y el cuidado de la biodiversidad que rodea a nuestros cultivos a través de diversos programas como la reforestación con especies nativas. La implementación de energías renovables, a través de un proyecto de energía solar que abastece el consumo de nuestra finca Santa Martha; prácticas agrícolas limpias y la reducción de residuos forman parte de una estrategia integral para minimizar los impactos y contribuir a la conservación de nuestro entorno. Resaltamos que hemos incorporado prácticas con enfoque de economía circular, como el uso de compost elaborado a partir de nuestros desechos y el empleo de postes plásticos fabricados con los envases de uso agrícola que generamos.

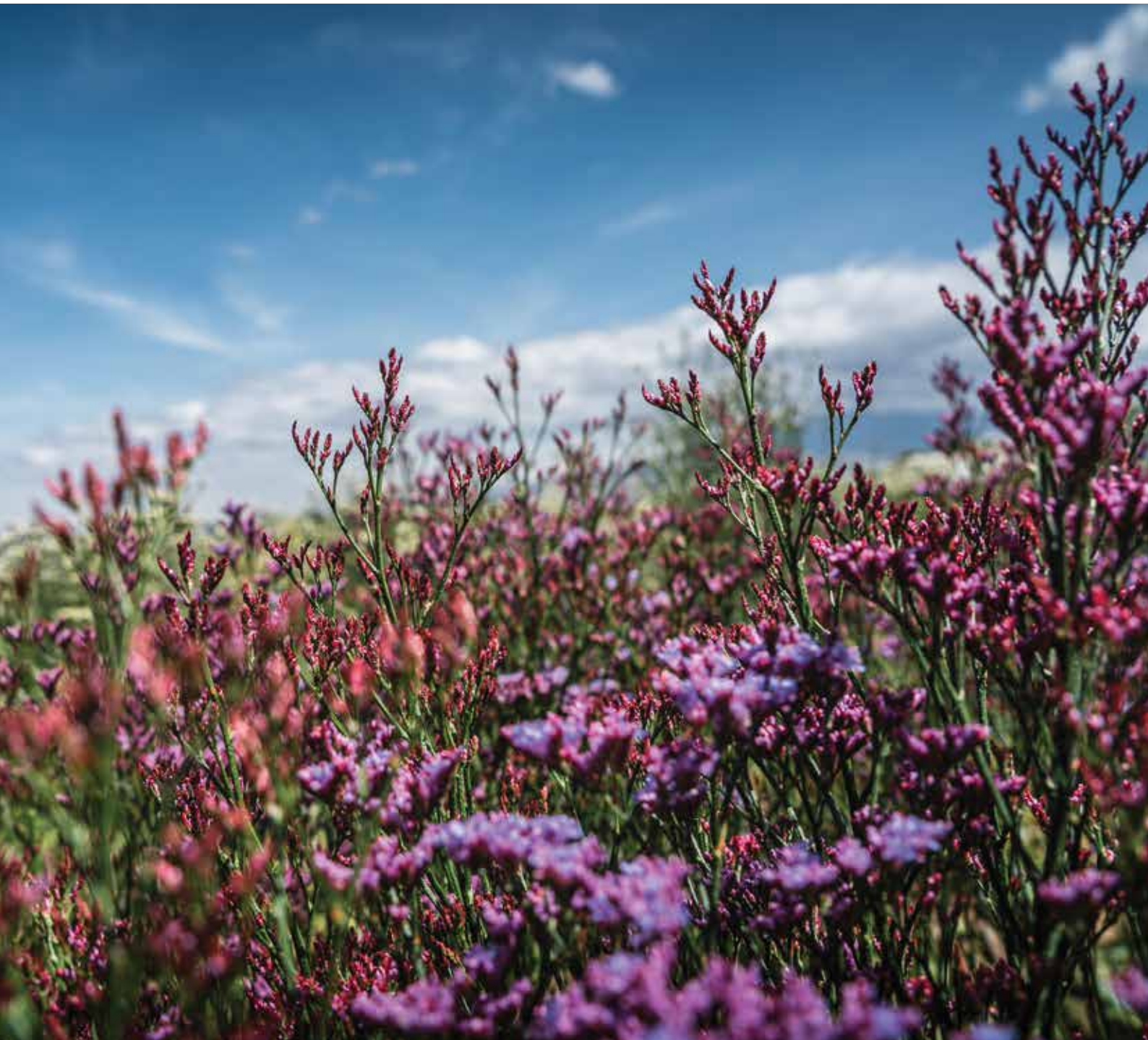
Este informe es también un ejercicio de transparencia y diálogo. Queremos que nuestros clientes, colaboradores, socios y comunidades conozcan de primera mano los avances, desafíos y compromisos que guían nuestro camino hacia un futuro más sostenible.

Atentamente,
Ruben Orozco Lozano
Director General Utopía Farms



CAPÍTULO 1

LO QUE SOMOS



UTOPIA FARMS ECUADOR

[GRI 2-6]

En Utopía Farms Ecuador, fusionamos el liderazgo, la innovación y la calidad para cultivar flores que conectan a las personas y despiertan emociones.

Somos parte de Esmeralda Farms, grupo empresarial que abarca desde la producción de flores en diversas regiones de Ecuador y Colombia, hasta la investigación y desarrollo genético a través de Genviv.

Aplicamos prácticas agrícolas innovadoras y estándares de calidad para aumentar la productividad en nuestros procesos, asegurar belleza y perdurabilidad en nuestras flores, y garantizar la sostenibilidad ambiental y social.

Contamos con nueve fincas, con 267,5 hectáreas de área cultiva, ubicadas en la provincia de Pichincha (Ecuador). Desde allí, producimos una amplia variedad de flores, que incluyen rosas, rosas en

aerosol, Gypsophila y flores de campo, resaltando la riqueza de esta tierra como el origen de nuestros productos.

Comercializamos nuestras flores bajo la marca Esmeralda. Nuestro principal mercado es Estados Unidos, donde vendemos el 77 % de nuestra producción, mientras que el resto se exporta a diversos países alrededor del mundo.

Detrás de nuestras flores hay 5.333 colaboradores que cultivan con pasión, compromiso y dedicación. Además, nuestra red de proveedores está compuesta por un 90 % de socios locales y un 10 % de internacionales, quienes nos apoyan con insumos, logística y operaciones administrativas.

Además, contribuimos al desarrollo económico y social de 21 comunidades que viven cerca a nuestra operación.



UNA MIRADA AL NEGOCIO

[GRI 2-6]

En nuestro proceso productivo, cuidamos cada detalle para ofrecer flores de calidad: desde la siembra y el cultivo hasta la cosecha, el empaque, el transporte y la distribución. Gestionamos más de 300 variedades de flores que llenan de vida y color los espacios. Nuestra dedicación garantiza que cada flor llegue en perfectas condiciones, llevando consigo la esencia de nuestra tierra.



Sembramos y cultivamos flores con calidad y con prácticas sostenibles.



Cortamos y seleccionamos las mejores flores.



Empacamos las flores a mano con cuidado y esmero.



Controlamos la calidad de nuestras flores.



Para garantizar frescura y durabilidad, nuestros proveedores transportan nuestras flores por vía aérea a los mercados de destino.

UN NEGOCIO CON VISIÓN SOSTENIBLE

[GRI 3-3]

A través de nuestra política de sostenibilidad, nos comprometemos a reducir nuestro impacto en el planeta, optimizar el uso de los recursos naturales y

cuidar de las personas que trabajan con nosotros y de las que viven cerca de nuestros centros operativos. Creemos que la floricultura puede ser una fuerza

positiva para el cambio, y trabajamos incansablemente para demostrar que es posible producir flores hermosas sin comprometer el futuro de nuestro planeta.

VISIÓN DE SOSTENIBILIDAD

“Mantenemos nuestra operación, enfocados en la protección medioambiental, en el desarrollo social y en el crecimiento económico, sin afectar a las futuras generaciones”.

CERTIFICACIONES CON LAS QUE CONTAMOS

Flor Ecuador

A través de esta iniciativa velamos por el cumplimiento de la legislación ecuatoriana en temas sociales y ambientales para promover la agricultura sustentable.

SMETA

Es la auditoría social más utilizada en el mundo y permite a las empresas autoevaluarse a nivel ético y, a su vez, evaluar a sus proveedores para asegurarse de que todos los agentes involucrados en su negocio, en su cadena de suministro, son justos y socialmente responsables.

BASC

La Alianza Empresarial para el Comercio Seguro (BASC) promueve el comercio seguro en cooperación voluntaria con gobiernos, agencias fronterizas, autoridades de control y organismos internacionales.

Huella de Carbono

La certificación Huella de Carbono se otorga a las empresas que miden activamente las emisiones de gases de efecto invernadero de su cadena de valor, demostrando así su compromiso en la lucha contra el cambio climático y sus impactos.



CAPÍTULO 2

LO QUE AMAMOS



NUESTRAS FLORES

[GRI 2-6]

Nos inspira lo que hacemos, trabajar para ofrecer una amplia selección de flores que transmitan amor, alegría y gratitud a quienes las reciben. Por ello, nuestra gente cultiva, corta, empaca y envía nuestros productos con el mayor cuidado y esmero.

Nuestras flores florecen en la región Sierra de Ecuador, donde el clima privilegiado nos permite cultivarlas y compartirlas con el mundo durante todo el año.



344

variedades de flores producidas

49

especies.



Variedades más exportadas en 2024:
Gypsophila Overtime,
Rose, Spray Rose,
Sunflower, Calla Lily Mini,
Lily/Lilium Oriental,
Gypsophila Xlence, Aster
(B), Rice Flower (W),
Trachelium Jade.

329.480.397

millones de tallos exportados en 2024.

US\$ 117.640.576

en exportaciones totales en 2024.



Te invitamos a admirar las más de 500 variedades de flores que ofrecemos a través del siguiente enlace:



CAPÍTULO 3

LO QUE PROTEGEMOS



APOYANDO LA LUCHA CONTRA EL CAMBIO CLIMÁTICO

[GRI 3-3] [GRI 305-1] [GRI 305-2] [GRI 305-3] [GRI 305-4]

En Utopía Farms, reconocemos nuestro papel en la lucha contra el cambio climático. Somos conscientes de que la producción agrícola contribuye a este fenómeno, pero también se ve afectada por sus impactos. Por ello, mantenemos nuestro compromiso de gestionar nuestras emisiones de gases de efecto invernadero (GEI) de manera responsable.

Nuestro inventario de emisiones incluye el Alcance 1 (emisiones directas generadas por fuentes que son propiedad o están bajo nuestro control), Alcance 2 (emisiones indirectas derivadas de la generación de electricidad y refrigeración) y Alcance 3 (otras emisiones indirectas que ocurren en la cadena de valor incluyendo los GEI producidos por el transporte interno de la materia prima, transporte de funcionarios, y consumo de combustible en los comedores).

El cálculo se basa en la metodología del GHG Protocol y la norma ISO 14064-1. Los gases incluidos son dióxido de carbono (CO₂), metano (CH₄), óxido nitroso (N₂O).

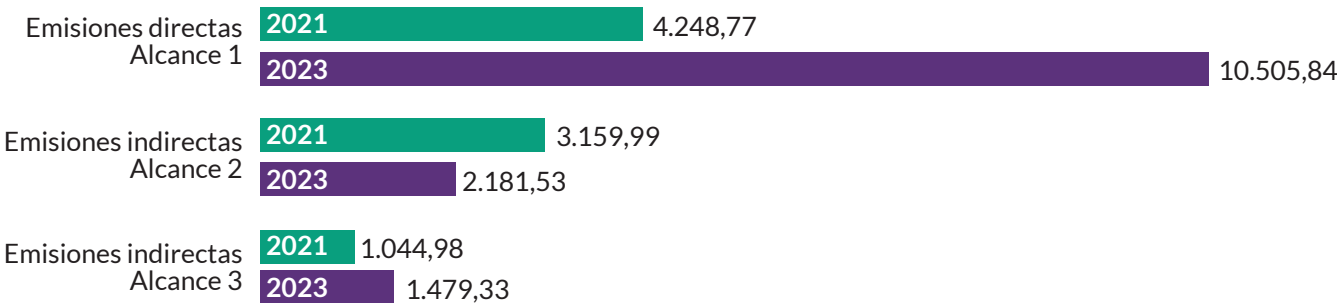
Establecimos el 2021 como el año base (primer periodo de la medición), por ser el año de inicio de operaciones como Utopía Farms. Además, aplicamos el enfoque de control operativo que significa que incluimos las emisiones de GEI atribuibles a las operaciones sobre las cuales ejercemos control.



Los índices del potencial de calentamiento atmosférico y los factores de emisiones empleados corresponden a las Directrices del 2006 del Panel Intergubernamental sobre el Cambio Climático (IPCC) para los inventarios nacionales, actualización 2019. Para el Alcance 2 se usó como fuente los factores de emisiones de la Comisión Técnica de Determinación de Factores de Emisión de Gases de Efecto Invernadero, Informe 2021 (CTFE 2021).

La apertura en 2024 del nuevo Centro de Operaciones San Pablo 2 generó un incremento en el consumo de agua, combustibles y energía eléctrica, lo que incidió directamente en el aumento de las emisiones de GEI.

Total de emisiones por alcance en tCO₂eq



Toneladas de CO₂ equivalente / tallos cortados¹



¹ Calculado sobre 191'213.162 tallos cortados en 2021 y 291'921.352 en 2023.

NUESTRO CONSUMO ENERGÉTICO

[GRI 3-3] [GRI 302-1] [GRI 302-3]

La energía eléctrica es fundamental para nuestras operaciones, impulsando sistemas clave como el bombeo de agua para riego, la refrigeración para el almacenamiento de flores y la iluminación de nuestros invernaderos. Siendo conscientes del impacto ambiental que producimos a través de esta actividad, trabajamos con base en políticas y prácticas para gestionar este recurso de manera responsable.



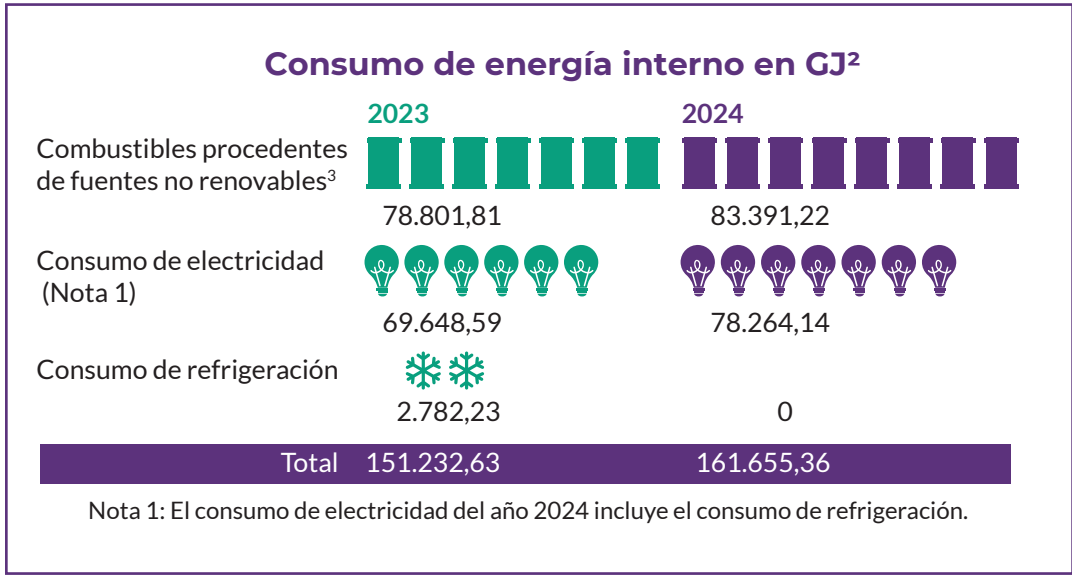
NUESTRO ENFOQUE ENERGÉTICO

Optimización del consumo: Buscamos constantemente optimizar el uso de energía en todas nuestras áreas. Esto incluye la implementación de tecnologías y prácticas que permitan reducir el consumo sin comprometer la calidad de nuestras flores.

Eficiencia energética: Priorizamos la eficiencia

energética en nuestras instalaciones. Hemos implementado medidas como la instalación de iluminación LED y la optimización de sistemas de refrigeración y calefacción.

La entrada en funcionamiento del Centro de Operaciones San Pablo 2 en 2024 elevó el consumo de recursos, como la energía.



Intensidad energética en GJ⁴

GJ/tallos cortados

2023
0,00052

2024
0,00049

Los consumos de gasolina y diésel se registran en cada finca, basándose en los datos de adquisición directa y almacenamiento. El consumo de energía eléctrica se monitorea mensualmente y toda la información se centraliza en una base de datos consolidada.

²Nuestra organización no utiliza vapor ni calefacción como fuente de energía y no consume energía procedente de fuentes renovables. Además, no generamos electricidad, calefacción, refrigeración ni vapor con fines de venta. Por lo tanto, no se reporta.

³Gasolina y diésel.

⁴Calculada sobre 291'921.352 tallos cortados en 2023 y 329'480.397 en 2024.

NUESTRO CONSUMO DE AGUA

[GRI 3-3][GRI 303-1][GRI 303-2][GRI 303-3]

El agua es un recurso vital para nuestros cultivos, esencial en etapas que van desde el riego y la aplicación de insumos, hasta el procesamiento postcosecha. En Utopía Farms, nos comprometemos a proteger este recurso y minimizar nuestro impacto en las fuentes locales de agua.



NUESTRAS PRÁCTICAS DE GESTIÓN SOSTENIBLE DEL AGUA

Conservación y uso eficiente de recursos hídricos

- **Optimización del consumo:** especialmente en sistemas de riego tecnificados y procesos de producción.
- **Mantenimiento de infraestructura:** de sistemas de riego y tuberías periódicamente para evitar fugas o pérdidas innecesarias.

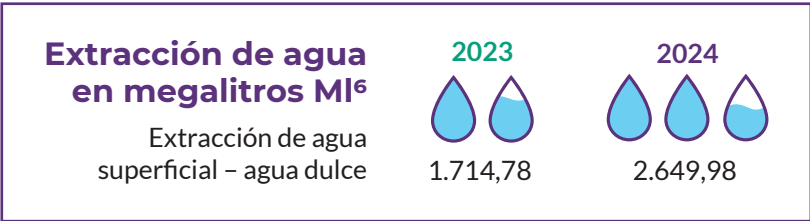
Tratamiento de efluentes

- **Monitoreo continuo:** realizamos análisis periódicos de los efluentes para verificar el cumplimiento de los parámetros ambientales establecidos.

- **Tratamiento de aguas residuales:** Operamos una planta de tratamiento de aguas residuales en San Pablo, lo que nos permite devolver el agua a su entorno cumpliendo la normativa ambiental.
- **Inversión en tecnología:** Uso de carbón activado para tratar aguas residuales de manera más efectiva.

Gestión participativa
Colaboración con comunidades locales:
Participación en iniciativas conjuntas para la conservación del agua.

Cumplimiento normativo
Cumplimos con las regulaciones locales⁵.



⁵ Estos análisis se basan en la norma INEN 1- 108:2020 Sexta Edición para agua potable, Análisis de Agua. Anexo1. Tabla No. A1. Límites Máximos Permisibles por Cuerpo Receptor. Ordenanza Municipal 138. NT 002 para cauce de agua y en la Tabla 2 Anexo 1, Acuerdo Ministerial 097-A, TULSMA sobre los Criterios de calidad admisibles para la preservación de la vida acuática y silvestre en aguas dulces.

⁶ 1 megalitro (ML) = 1.000 metros cúbicos (m³)

En 2024, con la puesta en marcha del Centro de Operaciones San Pablo 2, se registró un aumento en el consumo de agua.

Los datos recopilados corresponden a la extracción de agua de los reservorios de cada finca, los cuales se abastecen a través de la junta de riego de la zona. Esta agua es tratada en plantas de potabilización antes de su

consumo en los centros de operación.

Nuestra extracción total de agua proviene exclusivamente de fuentes superficiales. No utilizamos aguas subterráneas, marinas, producidas ni de terceros. Además, nuestras fincas se encuentran en zonas sin estrés hídrico y cada una cuenta con reservorios de agua con una capacidad total de 456 MI.

GESTIÓN DE RESIDUOS

[GRI 3-3] [GRI 306-1] [GRI 306-2]

La gestión de residuos es un aspecto crítico para nuestra operación, dado su impacto directo sobre el medioambiente. Una gestión inadecuada podría causar contaminación del suelo y del agua, así como deterioro de los ecosistemas locales.

En nuestra operación florícola, generamos residuos tanto peligrosos (envases, equipos de protección personal contaminados, restos de productos químicos) como no peligrosos, donde se destacan los residuos orgánicos (como restos de plantas y flores) y materiales de empaque (plástico, cartón, vidrio, papel). Estos residuos también se generan a lo largo de la cadena de valor.

Disponemos de un sistema de clasificación de residuos en origen. Este sistema contempla la separación específica entre residuos reciclables, no reciclables, peligrosos y residuos vegetales. Estos últimos son gestionados mediante composteras que permiten su adecuado tratamiento y aprovechamiento.

Gestionamos el 100 % de los residuos peligrosos, mediante un almacenamiento temporal de forma segura y la entrega a gestores autorizados. Además, promovemos la reutilización de materiales como metales y trabajamos con centros de acopio y recicladoras para garantizar el manejo adecuado de residuos valorizables.

Capacitamos a todos nuestros colaboradores en la correcta clasificación, manejo y disposición de residuos, abordando tanto los riesgos de una gestión inadecuada como los beneficios ambientales y económicos de adoptar prácticas responsables. Asimismo, realizamos campañas de sensibilización para fortalecer la cultura organizacional en torno a la gestión adecuada de residuos.

Hemos implementado medidas que van desde el uso de señalética clara en los puntos de recolección, hasta el mantenimiento de infraestructura para el almacenamiento temporal de residuos. También contamos con un plan de contingencias y emergencias, lo que refuerza nuestra preparación ante posibles incidentes.

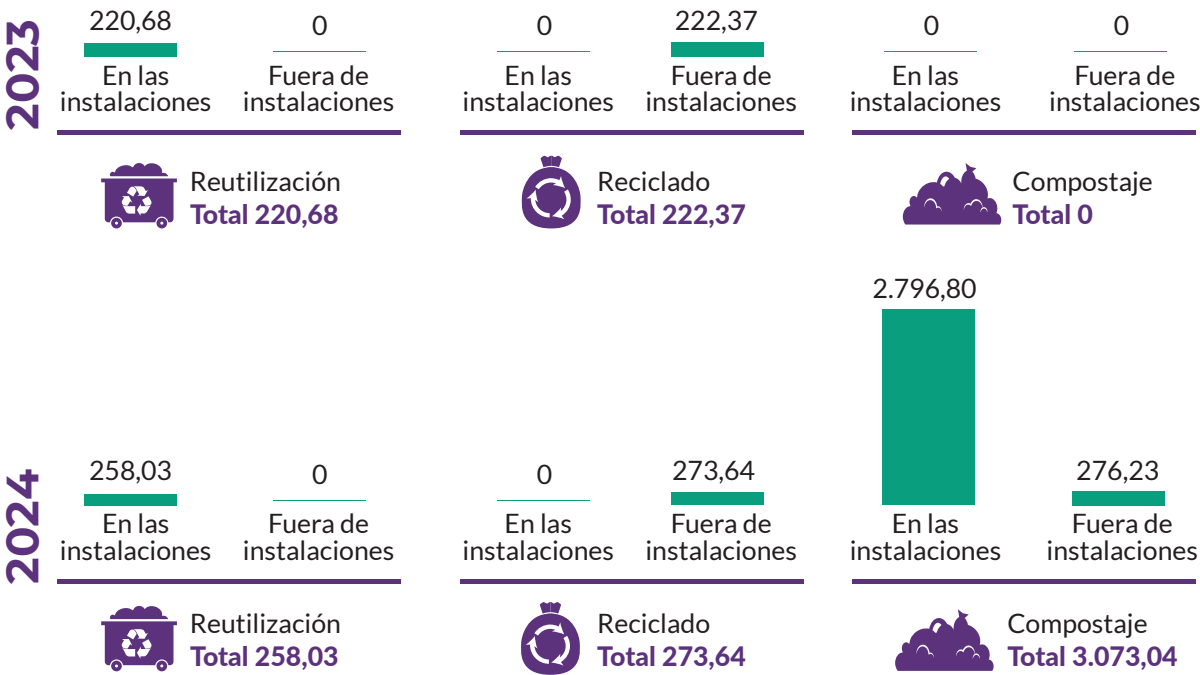


APROVECHAMIENTO Y DISPOSICIÓN FINAL DE RESIDUOS

[GRI 306-3] [GRI 306-4] [GRI 306-5]

Recopilamos la información a través de bitácoras en las que se detallan el tipo y peso de los residuos generados durante el año, lo que permite asegurar una trazabilidad adecuada y una gestión diferenciada entre residuos peligrosos, no peligrosos y especiales.

Residuos no peligrosos no destinados a eliminación en toneladas métricas



Residuos peligrosos no destinados a eliminación en toneladas métricas



Los datos presentados corresponden a las fincas: El Chivan, Propagación, Esmeralda Sun, Flor y Campo, La Mora, La Mora 4, La Tolita, Perucho, San Pablo 1 y 2, y Santa Martha. En cuanto a los residuos destinados a eliminación todo se gestiona por fuera de la organización.

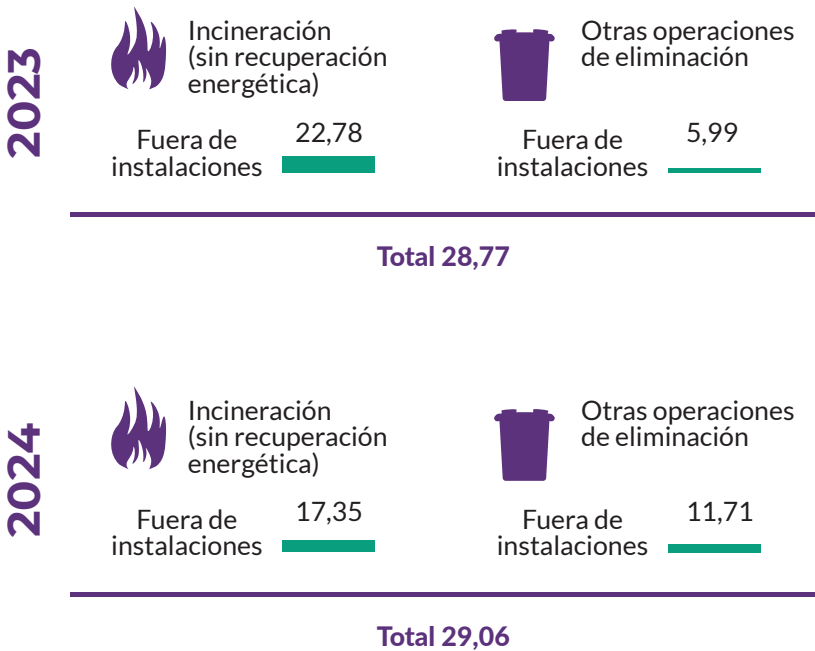
En 2024 valorizamos un volumen significativamente mayor de residuos no peligrosos en comparación con

2023 por la incorporación de los desechos vegetales. La valorización de residuos peligrosos también aumentó. Aunque los residuos que enviamos a eliminación, especialmente a relleno sanitario, también crecieron, la alta proporción de residuos valorizados sobre el total gestionado demuestran avances concretos hacia una gestión más sostenible y orientada a la economía circular.

Residuos no peligrosos destinados a eliminación en toneladas métricas



Residuos peligrosos destinados a eliminación en toneladas métricas



USO Y CONSERVACIÓN DEL SUELO

[GRI 3-3] [GRI 13.5.1]

El suelo es nuestro recurso más valioso y la base fundamental de nuestra producción florícola. Su adecuada gestión es clave para garantizar la salud y vitalidad de las plantas, lo que impacta directamente en nuestra productividad, sostenibilidad y competitividad. Además, contribuye a la conservación de la biodiversidad, el equilibrio ambiental y la estabilidad económica y social del entorno.

Reconocemos los desafíos que enfrentamos en el cuidado del suelo y de los posibles impactos como la contaminación por derrames de sustancias químicas, la erosión, la degradación por uso inadecuado de agroquímicos y la compactación ocasionada por maquinaria agrícola.

Por ello, contamos con un procedimiento llamado "Plan de manejo de mejora del suelo" el cual establece la metodología para preparar el terreno antes de cada siembra. Este plan contempla actividades como la incorporación de abonos verdes, el rastreo a profundidad controlada, el riego por aspersión hasta alcanzar capacidad de campo, y un proceso de descomposición de residuos que enriquece el suelo antes de nuevas siembras.

Promovemos la economía circular reutilizando desechos vegetales en la elaboración de compost y bocashi (fertilizante orgánico fermentado que aporta microorganismos y nutrientes al suelo), en colaboración con gestores ambientales. Estos insumos mejoran la estructura y fertilidad del suelo. Además, realizamos análisis periódicos que nos permiten ajustar las prácticas de fertilización, priorizando el uso de fertilizantes orgánicos y biofertilizantes.

Participamos en proyectos de reforestación y restauración en nuestras áreas operativas, en alianza con comunidades y organizaciones no gubernamentales. También adoptamos prácticas



agrícolas sostenibles como riego por goteo, camas transversales a la pendiente y aplicación periódica de microorganismos benéficos. El manejo fitosanitario integra métodos culturales, biológicos y químicos.

En las medidas preventivas incluimos planes de fertilización y fumigación, gestión adecuada de residuos y planes de contingencia ante derrames. Realizamos monitoreos anuales con laboratorios certificados en todos nuestros centros de operación.

Finalmente, la capacitación constante al personal es clave para implementar prácticas sostenibles y responder adecuadamente a emergencias. Su participación es fundamental en la ejecución del plan de manejo responsable del suelo.

USO DE PESTICIDAS

[GRI 3-3]

La práctica de uso de pesticidas se enmarca en un enfoque más amplio y sostenible, que incluye estrategias de control biológico, físico y cultural. El propósito es mantener los cultivos libres de agentes patógenos, asegurar cosechas sanas y optimizar los recursos, contribuyendo a la eficiencia operativa y la competitividad de la empresa en el mercado nacional e internacional.

Reconocemos los impactos potenciales asociados al uso de pesticidas, como la contaminación de cuerpos de agua por mal manejo de efluentes, la generación de residuos peligrosos y los efectos en la salud de las personas.

Para gestionar este aspecto

material, hemos implementado políticas y compromisos que incluyen planes de fumigación adaptados a cada centro operativo, promoviendo el uso correcto y racional de pesticidas. Capacitamos de forma continua a los trabajadores en técnicas de aplicación, uso de equipos de protección, manejo de residuos y seguridad. Asimismo, contamos con infraestructura adecuada para el almacenamiento seguro de pesticidas, en condiciones ventiladas, alejadas de fuentes de agua y con acceso restringido.

Monitoreamos regularmente plagas y enfermedades para aplicar pesticidas solo cuando es necesario, priorizando un uso controlado y selectivo que minimice la toxicidad

ambiental y humana. Los residuos y envases vacíos se gestionan mediante empresas autorizadas, y tenemos sistemas de tratamiento de aguas residuales en cada operación para evitar la contaminación de fuentes hídricas.

También evaluamos la eficacia de nuestras medidas mediante auditorías, análisis de residuos, inspecciones post-aplicación y seguimiento a la salud de los trabajadores. Asimismo, realizamos reuniones técnicas periódicas para revisar indicadores clave y ajustar procesos, apoyándonos en auditorías externas. Este seguimiento permite monitorear avances en cumplimiento normativo, condiciones laborales y sistemas de trazabilidad en los procesos de aplicación.



CAPÍTULO 4

A QUIENES CUIDAMOS



NUESTRA GENTE, NUESTRO MAYOR RECURSO

[GRI 3-3]

Estamos convencidos de que el empleo debe tener un impacto positivo en la vida de las personas y sus familias. Por ello, buscamos asegurar un entorno de trabajo sano y seguro para nuestra gente y contar con prácticas justas e inclusivas que promuevan la equidad y el respeto de los derechos humanos.

Fomentamos el desarrollo profesional de nuestra gente a través de planes de carrera, evaluaciones de desempeño y capacitación continua. Además, garantizamos a nuestro personal un salario acorde con la legislación, que les permita tener condiciones adecuadas de vida para ellos y sus familias.

Contamos con un Reglamento Interno de Trabajo, y políticas y procesos para reclutamiento,

compensación, inducción, formación y desarrollo, diseñados para fortalecer nuestras prácticas laborales.

Además, escuchamos activamente a nuestros colaboradores a través de herramientas como la encuesta anual de clima laboral, el Comité Paritario de Salud y Seguridad, y la encuesta de riesgo psicosocial, asegurando su bienestar y promoviendo mejoras constantes en nuestras prácticas.

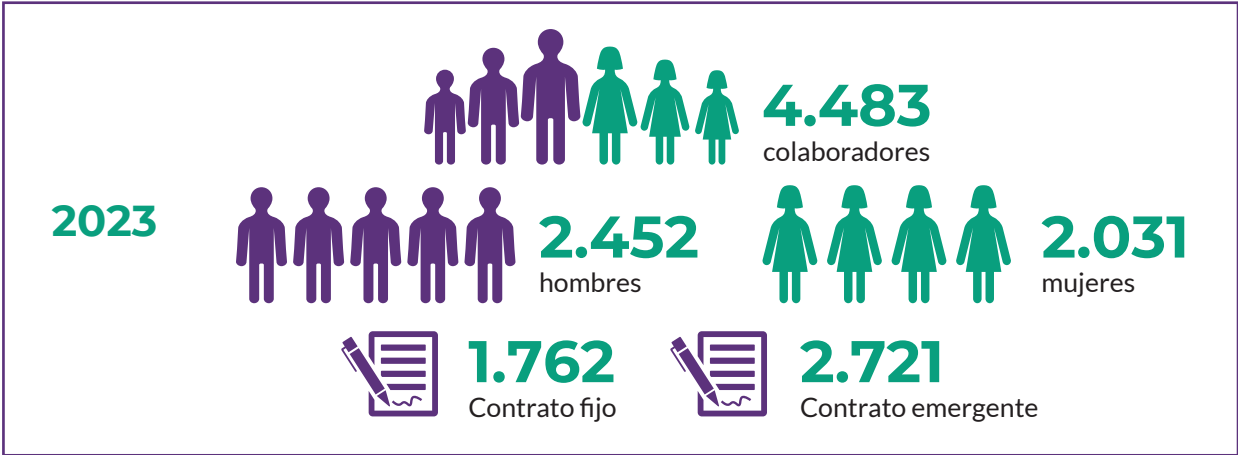
Medimos avances con indicadores como índices de rotación, satisfacción, diversidad, capacitación, ausentismo y accidentabilidad. También usamos encuestas y auditorías internas y externas como Flor Ecuador y SMETA.



EMPLEO DIVERSO, INCLUSIVO Y EQUITATIVO

[GRI 2-7]

En nuestras 9 fincas ubicadas en la provincia de Pichincha laboran 5.333 personas. El 100 % de ellos trabaja en jornada completa⁷, y el 32 % tienen contrato emergente⁸.



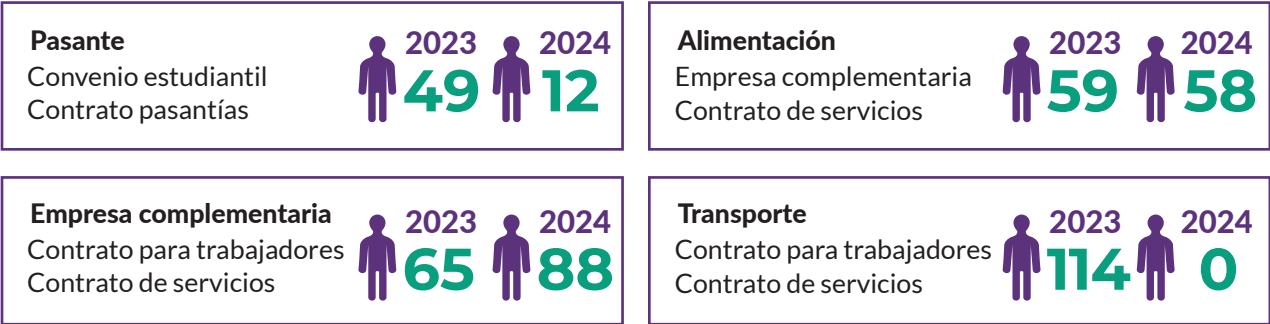
[GRI 2-8]

Además, contamos con el apoyo de empresas y profesionales que, mediante sus servicios, nos permiten optimizar nuestros recursos y responder ágilmente a las necesidades del negocio. Estas colaboraciones generan empleo y dinamizan la economía local.

⁷ La información se presenta con base en la plantilla del personal al 31 de diciembre de 2024. Durante este año no se presentaron fluctuaciones significativas del número de personal. No contamos con empleados por horas no garantizadas. Este dato no incluye pasantes.

⁸ Como parte de nuestra política de contratación, todos los empleados ingresan con contrato emergente por un periodo de tres meses. Luego pasan a contratación fija.

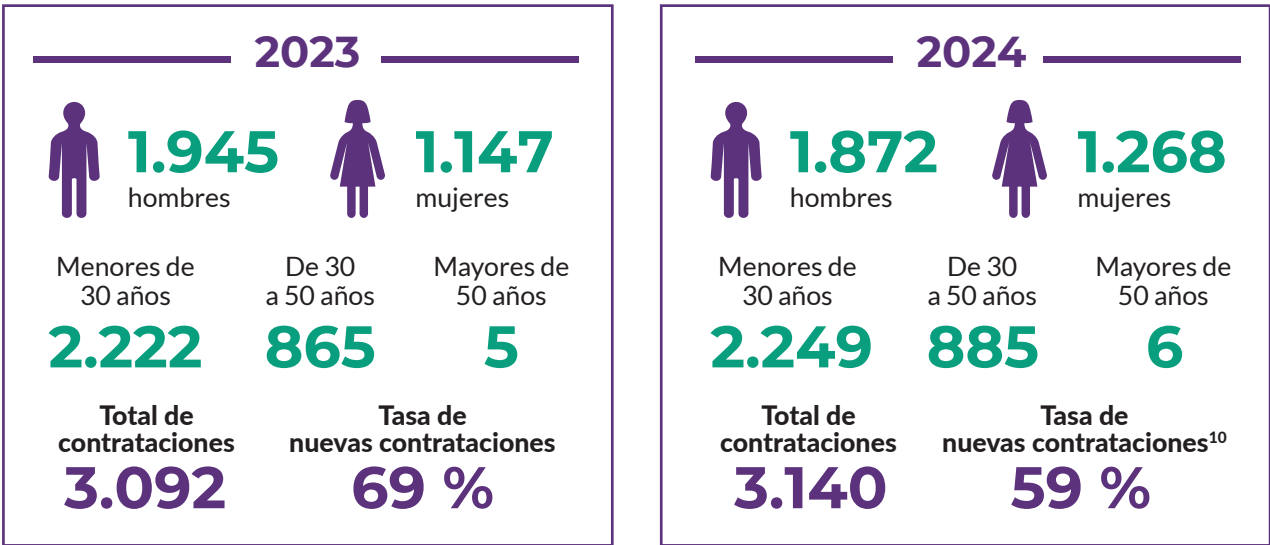
Trabajadores que no son empleados⁹



[GRI 401-1]

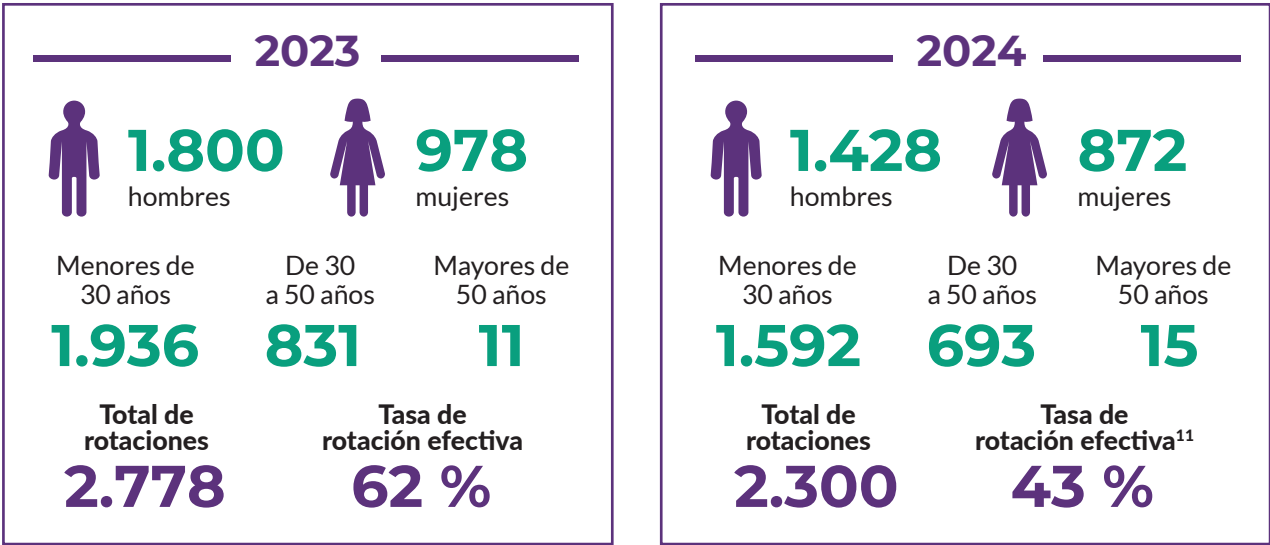
Durante el 2024, impulsamos la contratación de 3.140 personas en la región, logrando una tasa del 58,9 %.

Nuevas contrataciones



Durante este mismo periodo se produjo la desvinculación de 2.300 colaboradores, lo que representó una tasa de rotación del 43 %, atribuida a cambios en procesos internos, contratación temporal de personal para actividades de temporada y migración al exterior.

Rotación



⁹ Los datos se elaboraron con base en la plantilla de personal al 31 de diciembre de 2024. Durante el periodo cubierto por este informe, no se registraron variaciones significativas en el número de trabajadores.

¹⁰ Número de nuevos empleados (3.140) /número total de empleados al cierre del año (5.333).

¹¹ Número de empleados que dejaron la organización (2.300) /número total de empleados al cierre del año (5.333).

BENEFICIOS

[GRI 401-2]

Como parte de nuestro compromiso con el bienestar, ofrecemos a nuestro equipo una serie de beneficios que incluyen: seguro de vida y accidentes, descuentos en farmacias y supermercados, uniformes, servicio de alimentación que incluye desayuno y almuerzo, y servicio de transporte gratuito.

Adicionalmente, organizamos eventos especiales para conmemorar fechas importantes como el Día de la Madre, el Día del Padre, el Día del Trabajo, el cierre de temporada, la Navidad para niños y colaboradores, así como las Olimpiadas internas.



PERMISO PARENTAL

[GRI 401-3]

En Utopía Farms, reconocemos que la maternidad y la paternidad son pilares esenciales para el bienestar de nuestro equipo y sus familias. Por ello, promovemos un entorno que les brinde apoyo y equilibrio, contribuyendo así al desarrollo de una comunidad más fuerte y armoniosa.

Nuestro apoyo incluye el cumplimiento de licencias parentales, ocho espacios adecuados para la lactancia y acciones que facilitan la conciliación entre la vida laboral y familiar.



238
colaboradores con permiso parental en 2024.



0,98

Tasa de mujeres que regresaron al trabajo luego de terminar el permiso parental.



0,99

Tasa de hombres que regresaron al trabajo luego de terminar el permiso parental.



0,81

Tasa de retención del trabajo 12 meses después del permiso parental de mujeres.



0,93

Tasa de retención del trabajo 12 meses después del permiso parental de hombres.

Permiso parental	2023		2024	
Empleados que han tenido derecho a permiso parental.	154	85	154	84
Empleados que se han acogido al permiso parental.	154	85	154	84
Empleados que han regresado al trabajo después de terminar el permiso.	154	85	153	82
Empleados que han regresado al trabajo después de terminar el permiso parental y que seguían siendo empleados 12 meses después.	84	43	124	79





COMPENSACIÓN SALARIAL

[GRI 405-2]

Contamos con un entorno laboral inclusivo que brinda equidad en la remuneración. Administramos los salarios de nuestros colaboradores a través de una política diseñada con lineamientos corporativos claros y transparentes.

Para garantizar la equidad salarial, realizamos evaluaciones periódicas que analizan la proporción de ingresos entre mujeres y hombres, asegurando que ambos reciban compensaciones justas y equivalentes según sus roles.



Categoría profesional	2023		2024	
				
Directores	1,00	0,93	1,00	0,84
Trabajadores operativos	1,00	0,97	1,00	0,94
Jefaturas	1,00	1,01	1,00	0,93
Supervisores	1,00	1,05	1,00	1,01
Apoyo administrativo	1,00	0,90	1,00	0,91

Nota: Estamos realizando una rectificación de la información publicada en nuestro Informe de Sostenibilidad 2023. La información actual se ajusta al periodo del informe anterior (desde el 1° de enero al 31 de diciembre del 2023).

PROMOCIÓN DE LOS DERECHOS HUMANOS

[GRI 2-30] [GRI 407-1] [GRI 408-1] [GRI 409-1]

Somos una empresa comprometida con la promoción y protección de los derechos humanos. Para cumplir con este propósito, implementamos directrices claras, como nuestro Código de Ética Corporativo, y establecemos políticas de apoyo orientadas a prevenir y erradicar cualquier práctica que los vulnere. De esta manera, garantizamos condiciones laborales justas y el cumplimiento de la normativa vigente.

Nuestro Código de Ética define los lineamientos que guían nuestras acciones, así como las de nuestros proveedores y contratistas, y es socializado con todos aquellos que tienen personal en nuestras

instalaciones, a quienes invitamos a adherirse a los principios que rigen nuestra conducta. Con estas medidas, aseguramos que ninguna práctica laboral limite la libertad de asociación, la negociación colectiva, ni tolere el trabajo forzoso, obligatorio o infantil.

Además, apoyamos las iniciativas de nuestros colaboradores como la creación de una Cooperativa de Ahorro y Crédito proyecto que fomenta el ahorro y facilita el acceso a financiamiento seguro para cubrir necesidades, enfrentar imprevistos o gastos personales, contribuyendo así a su estabilidad y crecimiento.

SEGURIDAD Y SALUD OCUPACIONAL

[GRI 3-3] [GRI 403-1] [GRI 403-2] [GRI 403-8]

Conscientes de los riesgos inherentes a la salud y seguridad derivados de nuestras operaciones, hemos desarrollado e implementado un Sistema de Gestión de Seguridad y Salud en el Trabajo, alineado con la norma ISO 45001:2018 y en cumplimiento de la legislación nacional vigente. Nuestro objetivo es garantizar entornos laborales seguros y saludables.

Este sistema abarca al 100 % de nuestros trabajadores, contratistas y visitantes en todas las fincas, y es sometido regularmente a auditorías internas.

Para la identificación y evaluación de riesgos y peligros potenciales, empleamos una matriz de riesgos basada en la metodología española NTP 330, la cual es revisada periódicamente por el área de Salud, Seguridad y Ambiente en cada centro de operaciones. Este proceso nos permite implementar planes de acción orientados a prevenir o reducir accidentes laborales.

La participación activa de los trabajadores es fundamental en la identificación de riesgos en cada proceso. Si un colaborador detecta una situación de peligro que pueda generar lesiones o enfermedades, puede reportarla a su jefe inmediato, al Comité de Seguridad y Salud o al Técnico de Seguridad y Salud.



Asimismo, contamos con buzones de sugerencias en cada lugar de trabajo para reportes anónimos. Ningún reporte de condiciones inseguras genera consecuencias punitivas ni represalias hacia los trabajadores, conforme a nuestro Procedimiento de Gestión de Peticiones y Quejas.

En caso de accidentes, aplicamos un procedimiento de investigación que incluye la reconstrucción del incidente en el lugar de los hechos, con la participación de testigos y del jefe inmediato. Esto nos permite identificar la causa raíz y establecer medidas correctivas.

Cada centro de operación cuenta con planes de contingencia para responder a emergencias. Realizamos simulacros periódicos y ejecutamos un programa de inspecciones planeadas, que nos permite identificar condiciones subestándar, verificar el cumplimiento de medidas de control y promover la mejora continua en nuestras operaciones.

Llevamos a cabo evaluaciones médicas de ingreso, periódicas y de salida, y colaboramos con proveedores y clínicas especializadas. También hemos implementado un programa anual de formación que fortalece nuestra cultura de seguridad.

Realizamos un seguimiento periódico a indicadores clave como la frecuencia de accidentes, la tasa de severidad y el número de enfermedades ocupacionales, además de llevar a cabo inspecciones internas y externas que nos permiten evaluar el cumplimiento de los estándares establecidos.

A lo largo de este proceso hemos aprendido que el análisis preventivo, la capacitación práctica y la comunicación constante son esenciales para fortalecer nuestras políticas y procedimientos. Gracias a ello, hemos reducido riesgos, mejorado la salud ocupacional y fortalecido la confianza del equipo. Hemos reducido riesgos, mejorado la salud ocupacional y fortalecido la confianza del equipo.

SALUD Y SEGURIDAD: NUESTRO COMPROMISO DIARIO

[GRI 403-3] [GRI 403-6]

Contamos con ocho consultorios médicos acreditados por la Agencia de Aseguramiento de la Calidad de los Servicios de Salud y Medicina Prepagada y supervisados por el Ministerio de Salud Pública. Cada consultorio está integrado por un médico y un Técnico Superior en Enfermería, quienes brindan atención primaria, de urgencias, evaluaciones médicas y exámenes pre-ocupacionales y periódicos.

Llevamos a cabo acciones preventivas para proteger la salud de nuestros colaboradores, incluyendo

campañas anuales para la detección de enfermedades como VIH, cáncer prostático y diabetes, programas de inmunización, exámenes optométricos y capacitaciones en prevención de ataques cerebrovasculares.

Además, promovemos hábitos saludables con iniciativas como pausas activas y ferias de salud bianuales, enfocadas en actividad física, alimentación balanceada, lactancia materna, salud mental, seguridad en el trabajo y otros temas clave para el bienestar integral.

COMITÉ PARITARIO

[GRI 403-4]

Tenemos 9 Subcomités Paritarios que representan al 100 % de los colaboradores. Cada uno está conformado por tres representantes de los trabajadores y tres de la empresa, junto con sus respectivos suplentes. Se reúnen bimensualmente con el acompañamiento del Médico Ocupacional y el Técnico de Seguridad e Higiene.

Entre sus funciones se encuentran supervisar y promover el cumplimiento de las normativas en materia de prevención de riesgos profesionales, salud y seguridad, colaborar en la investigación

accidentes, enfermedades e incidentes laborales, entre otras.

Adicionalmente, mantenemos diálogos periódicos con los colaboradores, brindando espacios para que propongan ideas y sugerencias para mejorar las condiciones laborales. Complementamos estas acciones con afiches de realidad aumentada y carteleros informativos, que nos permiten difundir mensajes clave de salud y seguridad en el trabajo de forma innovadora y accesible para todos.

FORMACIÓN EN SALUD Y SEGURIDAD OCUPACIONAL

[GRI 403-5]

Brindamos formación impartida por especialistas externos en temas de salud y seguridad como: competencias laborales, formador de formadores, seminario de mantenimiento eléctrico, primeros auxilios y control de hemorragias. Además, realizamos charlas preventivas en temas de seguridad y salud en el trabajo y control operacional a contratistas, proveedores de alimentación y transporte de personal.

NUESTRO DESEMPEÑO EN SEGURIDAD Y SALUD OCUPACIONAL

[GRI 403-9] [GRI 403-10]

Durante el 2024, registramos 17 accidentes laborales ocasionados por traumatismos como cortes, escoriación, contusión, a través de nuestra matriz de riesgos, la cual revisamos y actualizamos regularmente.

Hemos implementado diversas medidas correctivas, como la colocación de apoya pies en los puestos de trabajo, pausas activas, diálogos periódicos, lecciones aprendidas tras incidentes, capacitación continua y la entrega de herramientas adecuadas para cada puesto de trabajo. Con estas acciones, buscamos fortalecer una cultura organizacional enfocada en la prevención de accidentes y la promoción de entornos de trabajo seguros y saludables para todos.

Indicadores de lesiones laborales

Lesiones por accidente laboral registrables	2023		2024	
	Número	Tasa	Número	Tasa
	13	0,29	17	1,87

Nota: La tasa de lesiones por accidentes laborales se calculó por cada 200.000 horas trabajadas, considerando un total de 11.973.373 horas. Se incluye a todo el personal sin exclusiones.

En nuestra matriz de riesgos, además, identificamos peligros que pueden ocasionar dolencias o enfermedades, tales como movimientos repetitivos y posturas forzadas.

En este periodo, no se registraron fallecimientos derivados de accidentes laborales, dolencias o enfermedades ocupacionales. Tampoco se reportaron lesiones graves ni casos de enfermedades laborales.

DESARROLLO DE NUESTRAS COMUNIDADES

[GRI 3-3] [GRI 203-1] [GRI 203-2] [GRI 413-1]

La industria florícola, a la cual pertenecemos, desempeña un papel estratégico en la economía del Ecuador. Como actor relevante en este ámbito, reafirmamos nuestro compromiso con el desarrollo económico, social y ambiental de las comunidades con las que nos relacionamos.

Como parte de nuestro plan de relacionamiento comunitario contamos con acciones orientadas al bienestar de la población local y al cuidado del medioambiente.

Un ejemplo concreto de estas iniciativas es el proyecto “Agricultura familiar y economía solidaria”, que impulsamos junto a la comunidad vecina de Santa Rosa de Cusubamba. A través de este espacio, se vincula a 20 familias que han decidido unir sus conocimientos agrícolas y esfuerzos para cultivar productos orgánicos de manera colaborativa. Nuestra contribución se basa en brindar capacitaciones en manejo de suelo y uso de microorganismos, así como con la entrega de insumos como compost y cocteles biológicos.

Los productos obtenidos se comercializan

directamente en nuestros centros de operación. Esta iniciativa, además de brindar alimentos cultivados de forma respetuosa con el ecosistema, representa una fuente de ingreso estable para las familias participantes y, al mismo tiempo, ofrece acceso a productos saludables a precios accesibles para los miembros de la comunidad.

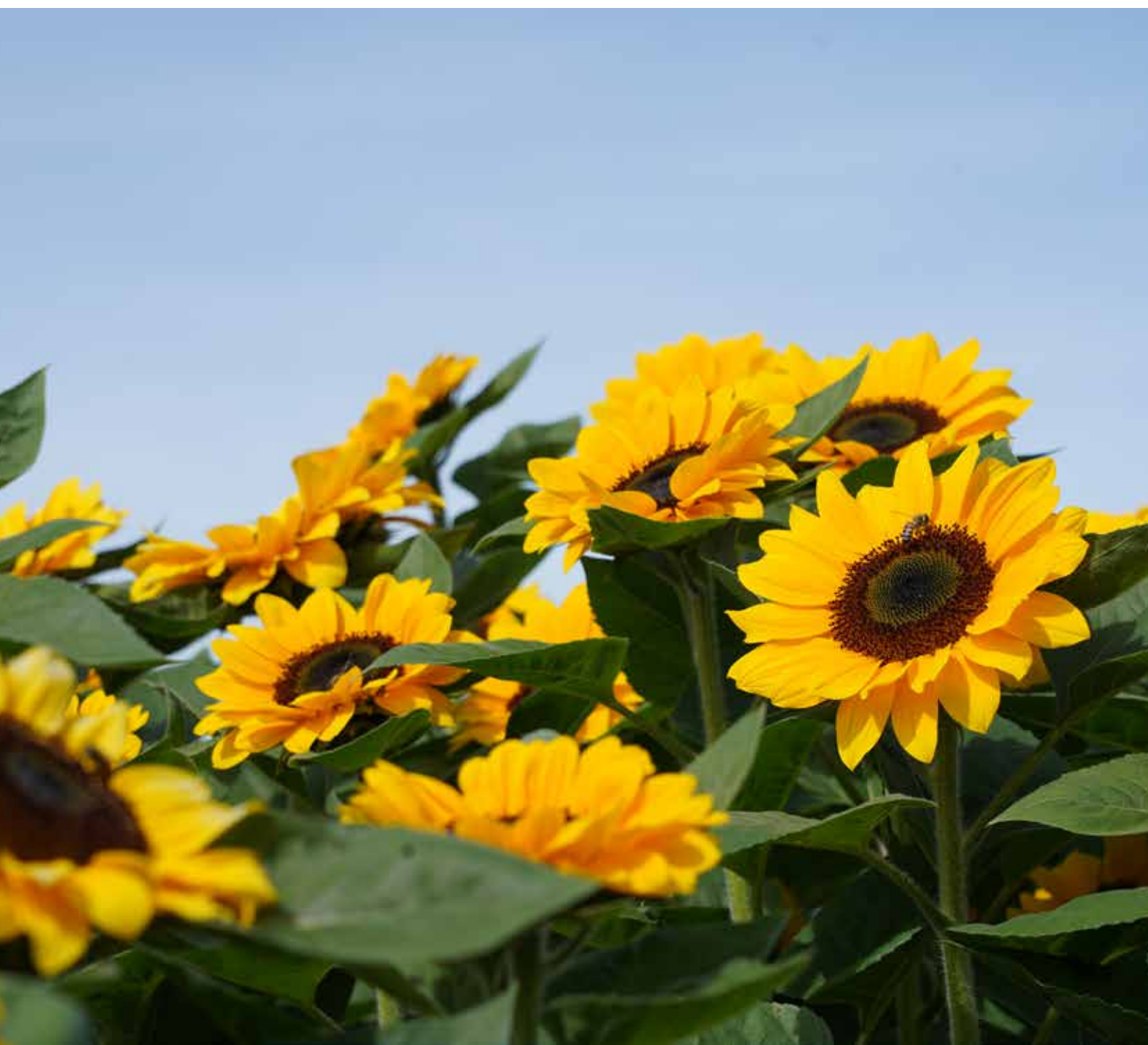
Además, generamos un impacto positivo mediante la creación de empleo indirecto en servicios como transporte, alimentación, construcción de obras civiles y guardería, lo cual dinamiza la economía local y fortalece oportunidades para proveedores y otros actores productivos de la zona.

Al mismo tiempo, reconocemos que nuestras operaciones pueden generar impactos potenciales negativos en las comunidades y su entorno. Estos han sido identificados a través de evaluaciones de impacto ambiental, por lo que contamos con un sistema y un plan de gestión ambiental que incluyen una política, procesos y acciones orientadas a eliminar, mitigar o compensar dichos impactos. Estas acciones se detallan en el capítulo “Lo que protegemos”.



CAPÍTULO 5

ACERCA DE ESTE REPORTE



ACERCA DE ESTE INFORME

[GRI 2-1] [GRI 2-2] [GRI 2-3]

Como Utopía Farms S.A., presentamos nuestro Informe de Sostenibilidad, el cual utiliza como referencia los Estándares del Global Reporting Initiative (GRI), y corresponde al periodo comprendido entre el 1.º de enero y el 31 de diciembre de 2024. La información reportada abarca la totalidad de nuestras operaciones y se encuentra alineada con el mismo ejercicio contable de los estados financieros.

Este informe se publica en septiembre de 2025, mientras que la divulgación de los estados financieros se realizó en abril del mismo año.

Para consultas e información adicional comunicarse con:



Andrea Bedoya,
Jefe de Ambiente y Certificaciones



Correo electrónico:
abedoya@esmeraldafarms.com

RESPONSABILIDAD Y VERIFICACIÓN

[GRI 2-5]

La preparación y consistencia de la información incluida en este informe estuvo a cargo del equipo de la Dirección de Desarrollo Organizacional. El documento fue revisado y validado por el Director General.

Este informe no ha sido sometido a un proceso específico de verificación externa por parte de un tercero independiente; sin embargo, parte de los contenidos aquí expuestos han sido contrastados de manera independiente dentro de los procesos de aseguramiento a los que nos sometemos en el marco de las certificaciones sociales y ambientales que mantenemos.

DEFINICIÓN DE ASUNTOS A REPORTAR

[GRI 3-1] [GRI 3-2]

En el año 2023, como parte del Programa de Negocios Competitivos del Global Reporting Initiative se llevó a cabo un ejercicio de análisis y priorización de los aspectos ambientales y sociales más significativos para la organización.

La dinámica se desarrolló en una reunión interna con la participación de las áreas de Desarrollo Organizacional, Salud Ocupacional, Seguridad Industrial, Ambiente y Certificaciones, y una consultora externa.

Como referencia inicial se utilizó el Estándar Sectorial de Agricultura, Acuicultura y Pesca del Global Reporting Initiative (GRI), que identifica los potenciales impactos asociados a la industria agrícola. A partir de este marco se revisaron los temas y se evaluó su pertinencia según el nivel de exigencias y expectativas de clientes, colaboradores y comunidades frente a nuestra gestión. Con base en esta valoración se definieron los asuntos incluidos en el presente informe.

Asuntos sociales



- Prácticas de empleo
- Seguridad y salud ocupacional
- Derechos humanos
- Comunidades locales

Asuntos ambientales



- Agua
- Emisiones
- Energía
- Residuos

ÍNDICE DE CONTENIDOS GRI

Declaración de uso	Utopía Farms S.A.S. ha presentado la información citada en este índice de contenidos GRI para el período comprendido entre el 1 de enero y el 31 de diciembre de 2024 utilizando como referencia los Estándares GRI.			
GRI 1 usado	GRI 1: Fundamentos 2021			
Estándares Sectoriales GRI aplicables	GRI 13: Sectores Agricultura, Acuicultura y Pesca 2022			
Estándar GRI	Contenido	No de página, URL o respuesta	Omisión	N.º ref. del estándar sectorial GRI
Contenidos generales				
GRI 2: Contenidos generales 2021	La organización y sus prácticas de presentación de informes			
	2-1 Detalles organizacionales	Utopía Farms UTF S.A.S., Sociedad por Acciones Simplicada, San Miguel del Quinche - Atalpamba.		
	2-2 Entidades incluidas en la presentación de informes de sostenibilidad	Pág. 31		
	2-3 Periodo objeto del informe, frecuencia y punto de contacto	Pág. 31		
	2-4 Actualización de información	Pág. 25		
	2-5 Verificación externa	Pág. 31		
	Actividades y trabajadores			
	2-6 Actividades, cadena de valor y otras relaciones comerciales	Pág. 5 - 6, 9		
	2-7 Empleados	Pág. 21		
	2-8 Trabajadores que no son empleados	Pág. 21 - 22		
	Estrategia, políticas y prácticas			
	2-22 Declaración sobre la estrategia de desarrollo sostenible	Pág. 3		
	Participación de los grupos de interés			
	2-30 Convenios de negociación colectiva	Pág. 26		
Temas materiales				
GRI 3: Temas materiales 2021	3-1 Proceso de determinación de los temas materiales	Pág. 31		
	3-2 Lista de temas materiales	Pág. 31		
Energía				
GRI 3: Temas materiales 2021	3-3 Gestión de los temas materiales	Pág. 7, 12		
GRI 302: Energía 2016	302-1 Consumo de energía dentro de la organización	Pág. 12		
	302-3 Intensidad energética	Pág. 12		
Emisiones				
GRI 3: Temas materiales 2021	3-3 Gestión de los temas materiales	Pág. 7, 11		13.1.1
	305-1 Emisiones directas de GEI (alcance 1)	Pág. 11		13.1.2
GRI 305: Emisiones 2016	305-2 Emisiones indirectas de GEI asociadas a la energía (alcance 2)	Pág. 11		13.1.3
	305-3 Otras emisiones indirectas de GEI (alcance 3)	Pág. 11		13.1.4
	305-4 Intensidad de las emisiones de GEI	Pág. 11		13.1.5
Salud del suelo				
GRI 3: Temas materiales 2021	3-3 Gestión de los temas materiales	Pág. 7, 17		13.5.1
Uso de pesticidas				
GRI 3: Temas materiales 2021	3-3 Gestión de los temas materiales	Pág. 18		13.6.1

Agua				
GRI 3: Temas materiales 2021	3-3 Gestión de los temas materiales	Pág. 7, 13		13.7.1
GRI 303: Agua y efluentes 2018	303-1 Interacción con el agua como recurso compartido	Pág. 13 - 14		13.7.2
	303-2 Gestión de los impactos relacionados con los vertidos de agua	Pág. 13 - 14		13.7.3
	303-3 Extracción de agua	Pág. 13 - 14		13.7.4
Residuos				
GRI 3: Temas materiales 2021	3-3 Gestión de los temas materiales	Pág. 7, 14		13.8.1
GRI 306: Residuos 2020	306-1 Generación de residuos e impactos significativos relacionados con los residuos	Pág. 14		13.8.2
	306-2 Gestión de impactos significativos relacionados con los residuos	Pág. 14		13.8.3
	306-3 Residuos generados	Pág. 15 - 16		13.8.4
	306-4 Residuos no destinados a eliminación	Pág. 15 - 16		13.8.5
	306-5 Residuos destinados a eliminación	Pág. 15 - 16		13.8.6
Comunidades locales				
GRI 3: Temas materiales 2021	3-3 Gestión de los temas materiales	Pág. 7, 29		13.12.1
GRI 413: Comunidades locales 2016	413-1 Operaciones con programas de participación de la comunidad local, evaluaciones del impacto y desarrollo	Pág. 29		13.12.2
GRI 203: Impactos económicos indirectos 2016	203-1 Inversiones en infraestructura y servicios apoyados	Pág. 29		13.22.3
	203-2 Impactos económicos indirectos significativos	Pág. 29		13.22.4
Derechos humanos (trabajo forzoso, trabajo infantil)				
GRI 3: Temas materiales 2021	3-3 Gestión de los temas materiales	Pág. 7, 20		
GRI 409: Trabajo forzoso 2016	409-1 Operaciones y proveedores con riesgo significativo de casos de trabajo forzoso u obligatorio	Pág. 26		13.16.2
GRI 408: Trabajo infantil 2016	408-1 Operaciones y proveedores con riesgo significativo de casos de trabajo infantil	Pág. 26		13.17.2
Salud y seguridad				
GRI 3: Temas materiales 2021	3-3 Gestión de los temas materiales	Pág. 7, 26 - 27		13.19.1
GRI 403: Salud y seguridad en el trabajo 2018	403-1 Sistema de gestión de la salud y la seguridad en el trabajo	Pág. 26 - 27		13.19.2
	403-2 Identificación de peligros, evaluación de riesgos e investigación de incidentes	Pág. 26 - 27		13.19.3
	403-3 Servicios de salud en el trabajo	Pág. 27		13.19.4
	403-4 Participación de los trabajadores, consultas y comunicación sobre salud y seguridad en el trabajo	Pág. 27		13.19.5
	403-5 Formación de trabajadores sobre salud y seguridad en el trabajo	Pág. 28		13.19.6
	403-6 Promoción de la salud de los trabajadores	Pág. 27		13.19.7
	403-8 Cobertura del sistema de gestión de la salud y la seguridad en el trabajo	Pág. 26 - 27		13.19.9
	403-9 Lesiones por accidente laboral	Pág. 28		13.19.10
	403-10 Las dolencias y enfermedades laborales	Pág. 28		13.19.11
Prácticas de empleo				
GRI 3: Temas materiales 2021	3-3 Gestión de los temas materiales	Pág. 7, 20		13.20.1
GRI 401: Empleo 2016	401-1 Contrataciones de nuevos empleados y rotación de personal	Pág. 22		
	401-2 Prestaciones para los empleados a tiempo completo que no se dan a los empleados a tiempo parcial o temporales	Pág. 23		
	401-3 Permiso parental	Pág. 24		
GRI 405: Diversidad e igualdad de oportunidades 2016	405-2 Ratio entre el salario básico y la remuneración de mujeres y de hombres	Pág. 25		13.15.3
GRI 407: Diversidad e igualdad de oportunidades 2016	407-1 Operaciones y proveedores en los que el derecho a la libertad de asociación y la negociación colectiva podría estar en riesgo	Pág. 26		13.18.2



CRÉDITOS

Coordinación:

Departamento de Ambiente y Certificaciones

Conexión Consultores:

Elaboración, redacción, diseño y diagramación

Banco fotográfico:

Utopia Farms



ESMERALDA[®]
UTOPIA FARMS UTF S.A.S.